



毎日通う学校のこと—  
やっぱり自分の目で確かめて  
みなくちゃね!



### 学校説明会

**5/9** ±

第1回学校説明会〈山梨学院中探検〉  
学校説明・授業見学・在校生とのふれあい・  
施設見学(希望者)

**6/6** ±

第2回学校説明会〈体験入学〉  
体験入学・学校説明・施設見学(希望者)

**7/4** ±

第3回学校説明会〈中学生との交流会〉  
学校説明・授業見学・児童生徒交流会・  
施設見学(希望者)

**9/12** ±

第4回学校説明会  
学校説明・授業見学・施設見学(希望者)

**10/31** ±

ファイナル説明会  
学校説明・施設見学(希望者)

\* 諸事情により日程・内容が変更になる場合もございます。  
\* 上記説明会とは別に、個別説明会を随時受け付けてお  
ります。お気軽にお問い合わせください。

### 個別相談会

**5/9** ±・**16** ± **6/6** ± **7/4** ± **8/22** ±

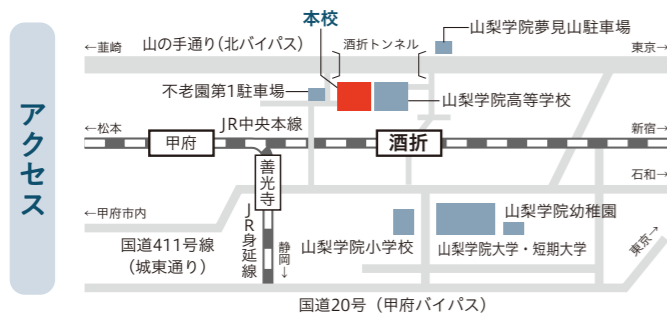
**9/12** ± **10/17** ±・**31** ±

入試、学校生活全般についての個別相談にお  
答えいたします。  
時間はお申し込み人数により調整のうえ、  
後日、個別にご連絡させていただきます。

### 入試問題解説など

**8/22** ± **10/17** ± 入試問題についての解説などを行います。

開催日程は変更になる可能性もございます。本校ホームページにて最新情報をご覧くださいませようお願いします。



- 電車利用の場合**
- JR中央本線「酒折」駅から徒歩5分
  - JR身延線「善光寺」駅から徒歩10分
- 公共バス利用の場合**
- 山梨交通バス・富士急行バス「酒折宮前」停留所から徒歩5分
  - 富士急行バス「山梨学院中学高校」停留所から徒歩2分
- お車でお越しの場合**
- 次の駐車場をご利用ください。
- 不老園第1駐車場(甲府市善光寺3-8-12)
  - 山梨学院夢見山駐車場(山の手通り沿い、酒折トンネル東側)

**山梨学院中学校**  
YAMANASHI GAKUIN JUNIOR HIGH SCHOOL

〒400-0805 甲府市酒折三丁目 3-1 TEL. 055-224-1616  
<https://www.ygjh.ed.jp/>



入試情報発信中!



LINE@



YAMANASHI.GAKUIN.CHU



**山梨学院中学校**

YAMANASHI GAKUIN JUNIOR HIGH SCHOOL

「毎日が刺激的!」/  
山梨学院中学校の  
ICT教育

SCHOOL GUIDE 2027

HOPE  
ってナニ!?

山梨学院  
中学校の  
学び

ズバツ!!と解決  
みんなの TOP  
ギモン6

大幅拡充!!  
スカラシップ  
(特待生)制度

山梨学院中学校の  
ココがスゴイ!

これを見れば  
**山梨学院中学校**  
のすべてがわかる!?

先輩たちの  
1日  
山梨学院中学校の

# 山梨学院中学校の KOKO ga SUGOI スゴイ人が



3年生全員が  
オーストラリアで  
語学研修!

詳しくは p.20

出発前は自分の英語がしっかり伝わるのかという不安や緊張もありましたが、現地でオーストラリアならではの文化に触れたり、ホストファミリーや現地校の友人であるバディと毎日たくさん話したりするうちに、そのような心配はすぐに消え、存分に楽しむことができました。たくさんの大切な思い出はもちろんのこと、自分の英語力に対する自信も得ることができた語学研修旅行だったと思います。

千葉 凜月さん  
高校1年 山梨学院小学校出身

高円宮杯全日本中学校英語弁論大会では、  
県大会で最優秀賞を  
9年連続受賞!



2年生のイングリッシュキャンプ  
で実践的な英語力を磨きます



毎日のランチも  
バディと一緒に



現地校の授業にも参加



実用的な英語が  
身につきます!

山梨学院中学校の英語教育は、英語で自分の考えを伝える力や主体的に英語を話す力を身につけることができると感じています。3年生のオーストラリア語学研修旅行に向けたイングリッシュキャンプでは、意欲的に英語を使って話すことができるようになりました。また、1年に3回ほどスピーチコンテストがあり、それまでインプットしてきた英語力を使ってプレゼンテーションをするため、アウトプットするまたとない機会となり、どんどん実用的な英語が身につけていきます。

本田 音羽さん  
3年 都留市立東桂小学校出身



先輩たちオススメの  
スゴイ!ところ、  
まとめて紹介します!

KOKO ga SUGOI  
01

山梨学院中  
オリジナル  
英語教育

アイ フォー ユー  
14Uメソッドが  
[Improving the 4 skills in Unison]  
スゴイ! 詳しくは p.17.18

暗記だけでなく使える英語を

英語の授業では、教科書だけでなく、アクティビティや英語でのプレゼンテーション、ネイティブの先生との1対1での会話など、さまざまな方法で学びます。また、学年に応じたスピーキングテストやライティングテストもあるので、英語の4技能を最大限に伸ばすことができます。

# スゴイ! 理数系の学び

理数への好奇心が学びへとつながります!

レゴ・ロボット部

FIRST LEGO League Challenge [ファーストレゴリーグチャレンジ]

全国大会に  
6年連続  
出場中

そして、今年度はついに……

世界大会へ  
2チーム出場決定!!

レゴブロックで制作したロボットとプログラミング、そして社会課題の解決という2つの分野に挑む世界最大級の国際ロボットコンテストで活躍!



チームでロボットを作成し、ミッションのクリア方法を考えるのは楽しいです

全国総合7位と10位!!

## 科学部

科学部では、生物・化学・地学・物理などいろいろな分野の実験をしています。夏には、毎年開催されている砂金掘り大会に参加し、全国的に有名な私立中高の選手と競技を通じて交流しています。



2025年度は学校  
対抗戦総合4位!

科学の甲子園ジュニア山梨県大会  
2025年度B部門で1年生チームが最優秀賞!

これまで5回、全国大会出場権を獲得し、2016年には全国7位、2019年には全国8位入賞を果たしています



実際に自分たちの目の前で  
起こる現象に触れることを  
重視しています

## 充実した理数教育

数学の授業はレベル別のクラスで自分に合ったペースで学ぶことができます。基礎だけでなく、考え方を工夫しないと解けない問題にも挑戦するので、自然と応用力や思考力が身につきます。わからなかった問題が解けたときの達成感が大きく、数学の楽しさを実感できる授業です。理科では生物・化学・物理・地学を幅広く学びます。わかりやすい授業や豊富な実験を通して、教科書だけではわからない「なぜそうなるのか」を、自分の目で確かめることができます。また、「科学の甲子園ジュニア」に参加し、他校の生徒と競い合うことで、とても良い刺激を受けました。

田丸 知樹さん  
3年 山梨学院小学校出身



「何か楽しいことをしたい!」と思っている人はいませんか? そんなみなさんは、ぜひレゴ・ロボット部へ! ここでは、自分でプログラムを組んだり、大会に出場したりすることができます。大会では、ロボット競技だけでなくプレゼンテーションも行うため、思考力や表現力も身につきます。こうした充実した活動に、私たちは大きなやりがいを感じています。ロボットに触れたことがなくても大丈夫! 私たちがしっかりサポートします。一緒にレゴ・ロボット部で楽しく活動しましょう!

一瀬 十都さん(左)  
3年 山梨学院小学校出身  
平出 唯月さん(右)  
3年 長野県原村立原小学校出身

# 教科センター方式がスゴイ!

KOKO ga SUGOI  
**03**

山梨県内で唯一!  
教科への関心が高まります!

詳しくは p.11・12

教科ステーションには学習に関連する本や展示がいっぱい



教室も各教科の特長にあふれていて、とっても楽しい雰囲気です!



フロアごとに各教科の教室や教科ステーション、先生方のスタッフルームがあります。僕は地下1階にある理数ステーションが一番のお気に入りです。理数ステーションにはたくさんの種類のルービックキューブやパズルがあり、休み時間に友達と一緒に遊ぶことができます。また、英語のフロアには英検に関する本や英語で書かれている漫画などがあり、楽しく英語を学ぶことができます。気軽に質問ができるオープンな環境で、学習面でわからないことがあれば丁寧に教えてくれるので、とっても充実した学校生活を送っています!

五味 暖惇さん  
2年 北本市立白州小学校出身

# スゴイ!プレミアムジュニア

成績上位者はさらに発展的な学習にチャレンジ!

詳しくは p.11・12

大学受験を見据えた課題にも取り組むことにより、自分の将来のことを考えるようになりました。また、応用問題を解くことができるようになるだけでなく、仲間とともに難しい問題にも挑戦することができる、一日の中でも特に大切な時間になっています。

大代 蓮さん  
3年 山梨学院小学校出身

部活終了後の時間に行われるため、両立も可能です



成績上位者を対象に、英語、数学、国語の発展的な内容やZ会の演習問題にも取り組みます

# スゴイ! スカラシップ(特待生)制度

KOKO ga SUGOI  
**05**

減免額の拡充

授業料だけでなく、  
入学金や教育充実費まで幅広くカバー

認定人数の大幅増

より多くの努力を評価し、特待生認定のチャンスを広げます

「学ぶ意欲と努力」を全力で支援します!

2026年度から、  
スカラシップ(特待生)制度を大幅拡充!

制度の詳細につきましては、学校説明会等でご説明しております。

制度の内容や選考方法について、直接ご確認いただける機会となりますので、ぜひご参加ください。



区分	内容
特待JA	【入学金・施設設備費・授業料・教育充実費】すべて全額免除
特待JB	【入学金・施設設備費・授業料】全額免除 【教育充実費】半額免除
特待JC	【入学金・施設設備費・授業料】全額免除
特待JD	【入学金・施設設備費】全額免除 【授業料】半額免除

# スゴイ!プロジェクト

KOKO ga SUGOI  
**06**

これからの時代に求められる探究型学習が充実!

詳しくは p.15・16

チームプロジェクトでは、意見を出し合い作品を完成させます



アドバイザーとの対話で新たな方向性が見えてきます



パーソナルプロジェクトでは、一年間をかけて自分の興味・関心のあることについてじっくりと向き合い、追究することができます。私は散歩が好きなので、道端に見かける「地藏像」について調べました。探究を通じて自分なりに答えを導くことの楽しさが大きな魅力だと思っています。

清水 ひなたさん  
3年 甲府市立池田小学校出身



パーソナルプロジェクトでは全員が研究からプレゼンまでの一連の流れを体験



# スゴイ!輝学祭

KOKO ga SUGOI  
**07**

チームプロジェクトの集大成! 盛り上がります!

詳しくは p.15・16

会場のエントランスを彩る装飾も生徒自ら作成します



クラスの心を一つにする合唱コンクール、感動を生み出します



劇チームでは、監督・脚本・役者・大道具・ナレーターなどさまざまな役割の生徒が力を合わせます



ダンス同好会はK-POPやブレイクダンスで会場を盛り上げました



輝学祭は先生と生徒が一緒になって作り上げる一大発表会です。劇やダンス、科学実験など、生徒たちは学年・クラス関係なく自分の好きなチームを選ぶことができます。私が所属した劇チームでは、台本も生徒が書くんですよ! 当日はみんなでそれぞれのチームに声援を送り、輝学祭の後は学校に今まで以上の一体感が生まれました。

山田 千晴さん  
2年 甲府市立玉諸小学校出身



KOKO ga SUGOI  
**08**

# スゴイ! 多彩な部活動

勉強はもちろん、放課後も学内・学外で全力!

## ESS部

アクティビティの出前を発売! 系列の幼稚園と小学校で英語の楽しさを伝える取り組みを行いました。

小学校では英語の絵本の読み聞かせやゲームが大盛況



幼稚園で英語のクリスマス会を開催

## 合唱部

県大会で金賞! 埼玉県で開催された、関東甲信越ブロックコンクールに出場しました。



## テニス部

男子団体戦で県大会準優勝を果たし、関東大会に出場するなど、躍進を続けています。

## アート部

校内には作品展示スペースにアート部作品がズラリ。発表の場があることで、制作にも気合が入ります。



本紙のイラスト原画は私たちが描きました!

毎年、学校案内にもアート部員のイラストが起用されています

## 卓球部

日々鍛錬を重ね、県大会で優勝、関東大会に出場しました!



他にも多彩な部活動があり、生徒は楽しく活動しています!



詳しくは p.29・30

スチューデントオブザイヤー賞は、文化・体育活動などにおいて素晴らしい成果をあげた生徒を対象に贈られます

KOKO ga SUGOI  
**09**

# スゴイ! 成長ストーリー

中学校時代の挑戦が夢を叶える力に!



山梨学院 スチューデントオブザイヤー賞! 2017

中学2年のときに難関の国家試験である「甲種危険物取扱者」に合格し、山梨県内の合格者最年少記録を更新。「1級アマチュア無線士」、「応用情報技術者 (AP)」、「第一種電気工事士」にも合格している。



山梨学院 スチューデントオブザイヤー賞! 2018

中学3年のときに英検1級合格。「高円宮杯全日本中学校英語弁論大会」3年連続で県大会最優秀賞を受賞、決勝予選大会へ出場した。日本語の作文や弁論大会でも入賞多数。



山梨学院 スチューデントオブザイヤー賞! 2017

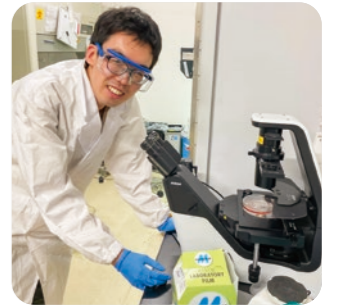
“文武両道”を貫いた3年間。中学3年のときに「甲種危険物取扱者」に合格。バドミントン部主将として挑んだ県総合体育大会ではシングルスで優勝。県優秀選手として表彰された。

## 東京大学大学院 工学系研究科 修士課程2年

小模創さん 富士河口湖町立船津小学校出身、中高卒業(2021年高校卒)

### 中学時代の仲間との経験が強みに

現在は生物系の研究、中でもミトコンドリアについて研究しています。研究では深層学習を使いますが、中学時代に友人とソフトウェア開発をしていたことが今につながっています。また、英語でのプレゼンテーションも良い経験になりました。みなさんも、ぜひ仲間と共に切磋琢磨しながら成長していきましょう。



## 慶應義塾大学 法学部政治学科 (2026年卒業)

秋山 星遥さん 山梨学院小学校出身、中高卒業(2022年高校卒)

### 言葉とデザインで支える 海外対応支援

社内向け英語研修やブランド発信支援を通じて、企業の海外対応を支えています。中高で培った英語力や表現力を活かし、言葉とデザインを組み合わせ、日本の魅力を正しく世界へ届ける仕事です。今後も言語の壁を減らし、企業や地域社会の選択肢を増やしていくサポートを続けていきます。



## 山梨大学 医学部医学科 6年

石山 怜央さん 山梨学院小学校出身、中高卒業(2021年高校卒)

### 研究ができる臨床医をめざして

現在、病院実習を行う一方で、運動を学習するときに脳でどのような変化が起こるのかを研究しています。中高で先生に質問という名の迷惑をかけたことが今でも自分の学びへの好奇心を育んだと思います。真面目な取り組みを先生は受け入れてくれるので、使える物は全部使って勉強を頑張ってください。



# スゴイ! 卒業生

中学校の学びを生かして高校でも頑張った成果です!



## 山梨大学 医学部医学科 1年

**神谷 美苑さん** 山梨学院小学校出身、中高卒業  
中学校では生徒会活動や部活動、パーソナルプロジェクト、語学研修など、学習面にとどまらない多様な経験を積むことができました。机に向かうことだけが勉強ではないと実感し、学ぶことの楽しさをより深く感じるようになりました。今後は山梨学院中高で培った学びと経験を大切にしながら、大学、そしてその先においても、医師としてだけでなく一人の人間としても成長していきたいと思っています。



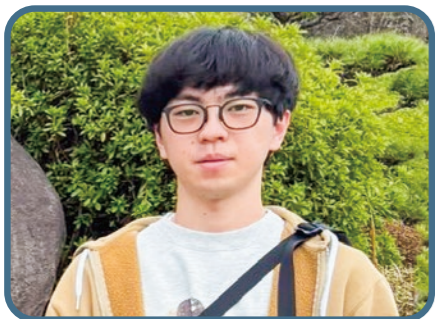
## 東京大学 理科一類 1年

**早川瑞希さん** 富士吉田市立吉田西小学校出身、中高卒業  
オーストラリア語学研修では、現地でのコミュニケーションを通じリスニング、スピーキングの技能が高まりました。山梨学院中学では開かれた空間で先生方に質問ができ、積極的に日々の学習に取り組めました。高校の数学を先取りして学んだため高校では他教科に時間を割くことができました。これまでの経験をもとに、大学でも深い思考に基盤を置く学習を続けていきたいです。



## 東京大学 理科一類 2年

**小林 三紗さん** 山梨学院小学校出身、中高卒業  
中学校の授業はどの教科も面白く、勉強が楽しいと思えるようになりました。質問に優しく答えていただいたり、興味があることに関する本を貸していただいたり、勉強の手助けを手厚くしてくださった中学校には本当に感謝しています。勉強したいという意欲が生まれ、自らの意思で勉強に取り組む習慣が中学校で身についたことは、高校での勉強に大きくつながりました。



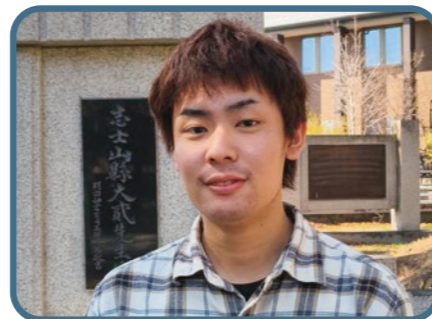
## 大阪大学 医学部 医学科 2年

**矢野 篤人さん** 都留市立禾生第一小学校出身、中高卒業  
山梨学院中学校の大きな魅力は、視野を広げる機会に恵まれていることです。個性豊かな友達と出会ったり、パーソナルプロジェクトや語学研修などの特色ある行事に参加することで、自分の視野を広げ、さまざまなことに興味をもち、それらについて探究する経験ができました。山梨学院中高で過ごした6年間は、今の僕の自信や支えになる充実したものでした!



## 慶應義塾大学 医学部 医学科 2年

**榎本 瑞季さん** 山梨学院小学校出身、中高卒業  
手厚い英語指導のおかげで中学2年で英検1級に合格できました。プレゼンテーション大会や弁論大会などで培った知識や力はその後の勉強にもつながりました。すべての教科が成績を上げて大学に合格するためだけの学習ではなく、楽しみながら勉強ができる、素晴らしい授業でした。今後は自分の学びを医師として社会に還元できるようにさまざまな分野を勉強していきたいです。



## 信州大学 医学部医学科 1年

**名倉 湧希さん** 富士吉田市立吉田小学校出身、中高卒業  
中学校では勉強以外にも部活動や行事に積極的に取り組みました。オーストラリア語学研修では、初めて長期間親元を離れ、ホストファミリーの家にホームステイをし、文化以外にも多くの視点を獲得できました。高校進学後に中学校舎に行った際には先生方が温かく迎えてくださり、相談に乗っていただき、とても心強かったです。中学校で過ごした3年間は、今でも私の宝物です。

# スゴイ! 社会人

中高時代の学び・友人が社会に出ても支えになっています!

患者さんの人生とともに  
歩みつづけられる  
医師になりたい

## 手塚 ころみクリニック 武蔵小杉

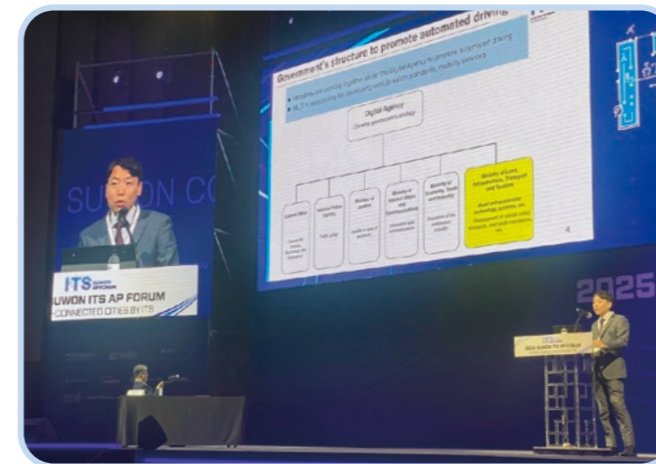
心療内科・精神科 院長

手塚 佳明さん  
甲州市立井尻小学校、中高卒業  
(2006年高校卒)



神奈川県武蔵小杉で精神科の開業医をしています。さかのばれば、医師になりたいと思ったのは小学生の頃でした。当時の卒業文集に思い描いた医師像とは全く違いますが、今は患者さんの「人生を診る」この仕事にやりがいと責任を感じ、一生の仕事にしたいと思っています。目標と夢を持ちながら過ご

せた6年間で現在の私の土台となり、それは切磋琢磨し合える仲間といかなる時も支えてくれる素晴らしい学校環境があったからに違いありません。現在でも各分野で活躍する卒業生の姿は日々刺激となり、離れてもつながり続けている学友との絆は何ものにも代えがたい財産になっています。



日本政府代表として、国際フォーラムで自動運転に関する日本の取り組みを講演

これまで、世界に先駆けて「クルマの自動運転」を日本社会に導入・普及させるためのルールづくり(法律改正)のほか、外交官としてイタリアに3年間駐在し、イタリア政府とのワーキング・ホリデー協定の交渉などに携わりました。仕事では、決まった答えがない、正解が一つでない課題に向き合うことが多くあります。中高で学んだ「考える力」「探究

## 自動運転と国際交渉で 日本の未来を切り拓く 国土交通省

物流・自動車局 自動車情報課  
総括課長補佐

笹本 翔さん  
甲府市立穴切小学校(現・舞鶴小学校)出身、  
中高卒業(2003年高校卒)

心」が、そうした場面で役立っています。また、中学のオーストラリア語学研修などを通じ、早い時期から国際感覚を養えたのも今につながっています。中高は、未来に向けた土台を作る、大切な時期です。ぜひ皆さんもさまざまなことにチャレンジしてみてください。

直木賞作家 辻村深月さんも  
高等学校の  
卒業生!!



図書館にはサイン入りの寄贈本が!

# 山梨学院中学校の先輩たちの1日

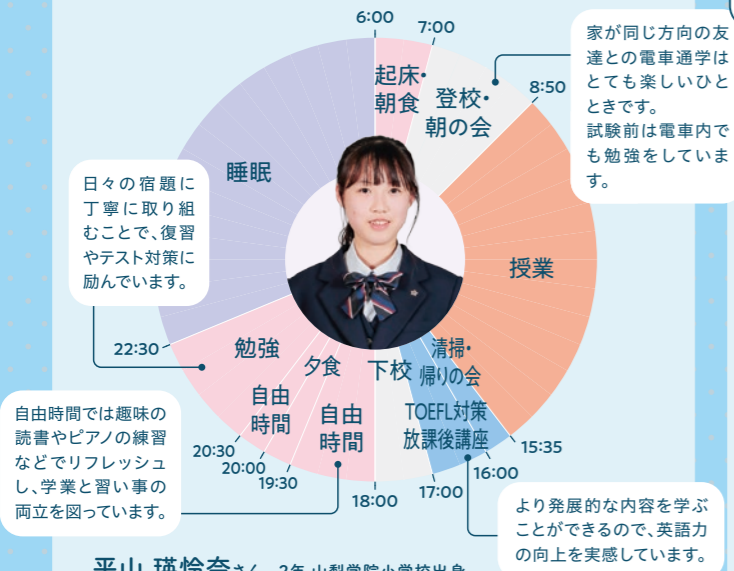
山梨学院中学校での毎日ってどんな感じ？先輩たちの1日の様子をレポートします。

## ACCESS

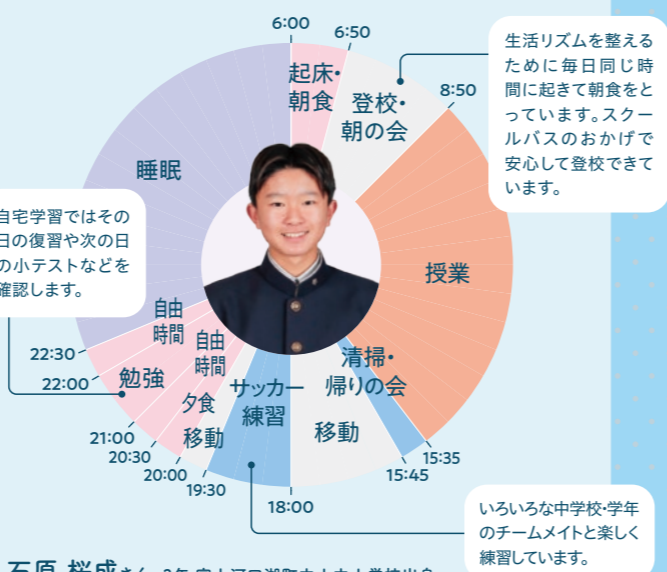
電車でもバスでも通いやすい！

- 電車** 最寄り駅から徒歩約5分。JRなら大月方面・韮崎方面どちらからでも乗り換えなしで安心。
- バス** 多くのバスが通り、最寄りのバス停「酒折宮前」から徒歩約5分。
- 自転車** 駐輪場完備で自転車通学もOK。

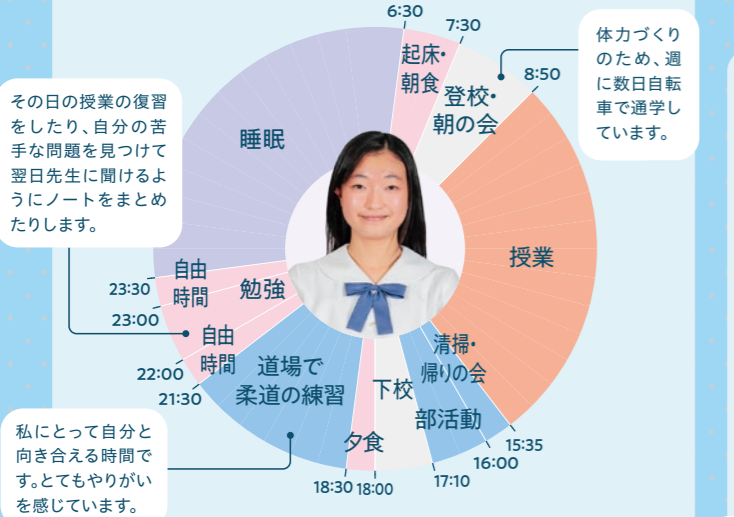
### 昭和町方面から通学 科学部所属



### 富士河口湖方面から サッカークラブ「ラゴ」所属



### 甲府市方面から通学 柔道部・女子バスケット部所属



### 甲斐市方面から通学 卓球部所属 プレミアムジュニア参加



# ズバッ!!と解決

# みんなのギモンTOP6

山梨学院中学校についてのいろいろなギモンにお答えします！



いろいろな出身小学校の人と仲良くなりたいです！



**先** 輩たちも「仲良くなれるかな？」とドキドキしていたって。でも入学してすぐ、打ち解けて仲良くなれているんだ。みんな目標をもって集まった仲間だから、気が合うところも多いんだよね。そして中高6年間、仲間たちと一緒に成長していく中で、大人になっても続く固い絆が結ばれていくんだ。これは山梨学院中学校にしかない宝物だよ！



デジタル機器が充実してるって本当ですか？



**教** 室に入ったらきっと、びっくりするよ！どのクラスの黒板にも、プロジェクターがついているんだ。先生も生徒も授業やプロジェクトなどいろいろな場面で、このプロジェクターを活用しているよ。それから、みんな入学すると、一人1台iPadを持つんだ。みんなもアプリを使った個別学習やプログラミング、プレゼン作成などに活用してみよう！

勉強はもちろん部活や学校行事も一生懸命がんばりたい！



**も** ちろんだよ！学年縦割りで挑む体育祭、チームごとに力を集結させる輝学祭という全校行事に加え、学校を飛び出すサマースクール、イングリッシュキャンプ、オーストラリア語学研修という学年行事など、充実しているんだ。また部活動にも一生懸命なのが山梨中生。運動部・文化部とも大会でも活躍しているよ！

ネイティブの先生と話すチャンスが多いって聞きました！



**T** hat's right! 専任のネイティブの先生がいるんだ。だから英語の授業では「トークタイム」や「スピーキングテスト」など、ネイティブの先生とマンツーマンで話す機会がたくさん。英語の部活「ESS部」の担当でもあり、弁論大会の時にもアドバイザーになってくれるよ。普段は英語の教科ステーションにいるから、いつでも話すことができるんだよ。



電車やバスで通学をするのってちょっと楽しみ...



**た** くさんの先輩たちが、電車やバスを使って毎日元気に通っているよ。学校の最寄り駅やバス停は徒歩5分ほどだし、例えばJRなら大月方面・韮崎方面どちらからでも（乗り換えなし）で安心。また、家が同じ方向の友達と電車やバスで通学するのも、楽しみのひとつみただよ。



大学への指定校推薦はありますか？



**当** 然です！山梨学院高校には指定校推薦で進学できる大学がたくさんあって、希望する大学に多くの先輩方が進学しているんだ。先生とよく相談して進路を決めるから、みんな本当に納得してその大学に進学することも大きな特長だよ。そのためにも中高時代にコツコツ努力を続けることはとっても大切。大学の総合型選抜（旧AO入試）にも先生が親身に指導してくれるよ！

# HOPE

## ってナニ!?

教育の柱となる4つの  
キーワードを略して“HOPE”。  
山梨学院中学校から  
みなさんへの4つの約束です。



**H**igh-quality lessons — ハイ クオリティ レッスン

山梨学院中学校は

## 質の高い授業を提供します。

### 発展的な内容を学ぶ特別課外授業

このページからアート部が  
イラストを担当しています



### ポイント

本校では、成績上位層を対象とした特別な授業「プレミアムジュニア」を実施しています。少人数で、レベルの高い問題にチャレンジ。思考力・読解力・記述力をさらに伸ばします。高校の学習内容にもふれながら、大学入試を見据えた、一歩先をいく学びへ。「やってみたい」「もっとできるようになりたい」、そんな気持ちを、しっかり応援します。

### 教科 センター 方式

教科ごとに特別教室、教科ステーションなどを設置。教室のすぐ近くにいつでも教科担当教員がいて、気軽に相談できる環境・体制を整備しています。

### プレミアム ジュニア

普段の授業では扱わない発展的な内容を学習する、成績上位者向けの特別課外授業です。高校の内容の先取りや、大学入試の問題演習も行います。

### レベル別授業

一人ひとりの理解度に応じて、学習メニューを用意する授業を展開しています。クラス一斉授業と比べ、きめ細かな指導のもと自分のペースで数学、英語の学習が可能になります。

### 到達度 評価テスト

年2回の定期試験と2～6回程の教科ごとの到達度評価テスト（リフレクションテスト）を実施。習ったことをテストで反復することで苦手のポイントを克服します。

## こんな成果に結びついています

2026大学入試の結果

東京大学 1名 京都大学 1名

山梨大学(医・医) 6名【県内トップ】

信州大学(医・医) 1名 福井大学(医・医) 1名

東北大学 1名 自治医科大学(医・医) 1名

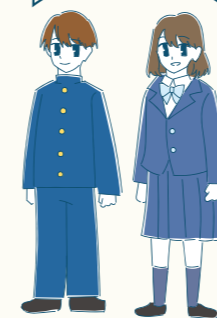
早稲田大学 4名

慶應義塾大学(薬・薬2名含む) 7名

など多数合格

詳しくは p.37

### 教科センター方式の イメージ図



教科ごとに  
特化した  
教室で学ぶ

※現在は感染症対策のため、  
移動を一部制限しています。



国語教室



社会教室



数学教室



科学実験室



英語教室

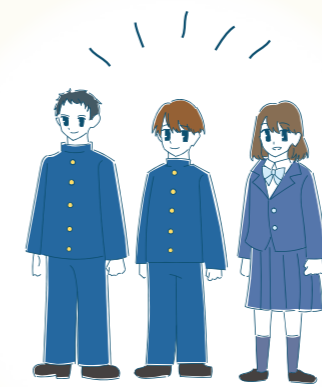
教室の隣にある教科  
ステーションで、いつ  
でも質問、相談OK



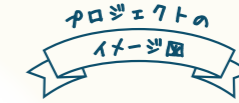
資料がいつも身近にある  
環境。なにげない瞬間に  
新しい発見が







チームを組んで  
協力してテーマに取り組みます



個人の興味のあることを  
1年間かけて研究します

チーム  
プロジェクト

パーソナル  
プロジェクト

**P**roject activity — プロジェクト アクティビティ

山梨学院中学校は

「プロジェクト」活動で  
自分で考え、表現する力を  
伸ばします。

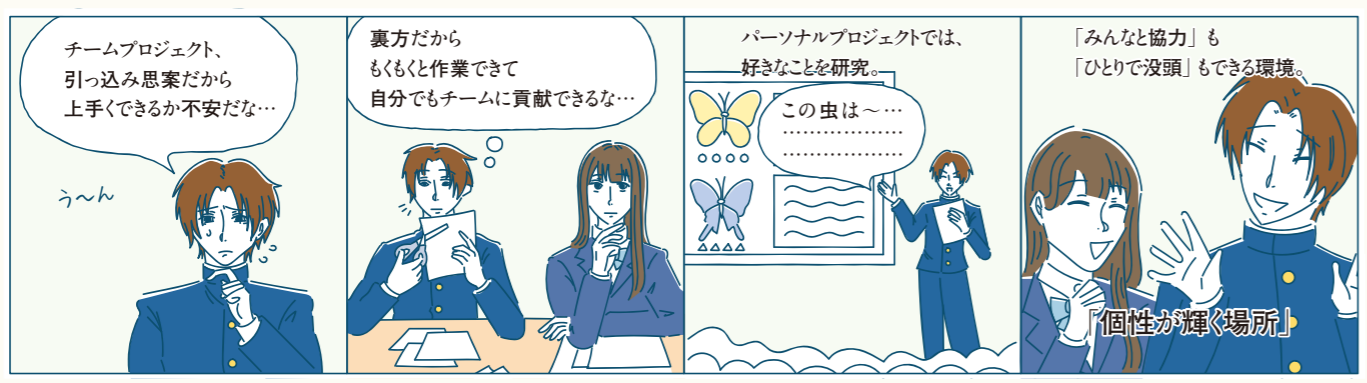


チームでアイデアを出し  
合い、発表のテーマを練  
り上げます

チームプロジェクトとして「オータムプロジェクト」という全学的なイベントを開催しています。縦割りのグループに分かれて課題を探究し、活動の成果を発表します。チームでの役割分担や協働作業を通して、仲間と追究することの楽しさを知るとともに、チームワークでは何が求められ、どんなことをしなければならないかを、体験から学びます。

個人の関心に沿ってテーマを選び、それについて調べて、発表にまとめていくパーソナルプロジェクト。1年間をかけて、文献を探したり、実験・観察をしたり、その結果をまとめたりと、論文の形にしていけます。そして、それをプレゼンテーションの形にまとめて、クラス発表、学年発表を経て、年度末には代表者による全校発表が行われます。

自分で答えを探し見つける——それがプロジェクト



**ポイント** 詰め込み型の学習では身につみにくい、自分で考える力、表現して伝える力は、これからの時代、ますます重要になっています。そのため、山梨学院中学校では「プロジェクト」と呼んでいる活動に力を入れています。「チームプロジェクト」では仲間と協力しながらテーマについて追究します。「パーソナルプロジェクト」では個人の関心のあることを1年間かけてまとめ、発表します。

- プロジェクト例**
- 劇の創作
  - 影絵の創作
  - 身体表現
  - 各チームのプロモーション動画作成
  - 会場装飾の製作
  - 実験
  - MC研究

**テーマ例**

「富士吉田市の交通 利便性を高めるために」「水温と溶存酸素量の関係について」「ペルチェ素子と太陽光発電を組み合わせたハイブリット発電の性能評価～地球温暖化解決を目指して～」 「私の住む地域の『地蔵像マップ』の制作」「人と環境にやさしい農業」「野菜の味は変えられる?」「地球温暖化懐疑論」「学校で困っていることをナッジを用いて解決する」「郷土かるたと記憶の関係から考える郷土理解」



個々の力を合わせることで  
想像を超えた大作が誕生します



動画の企画もチームで挑むことで驚きのクオリティが実現できます

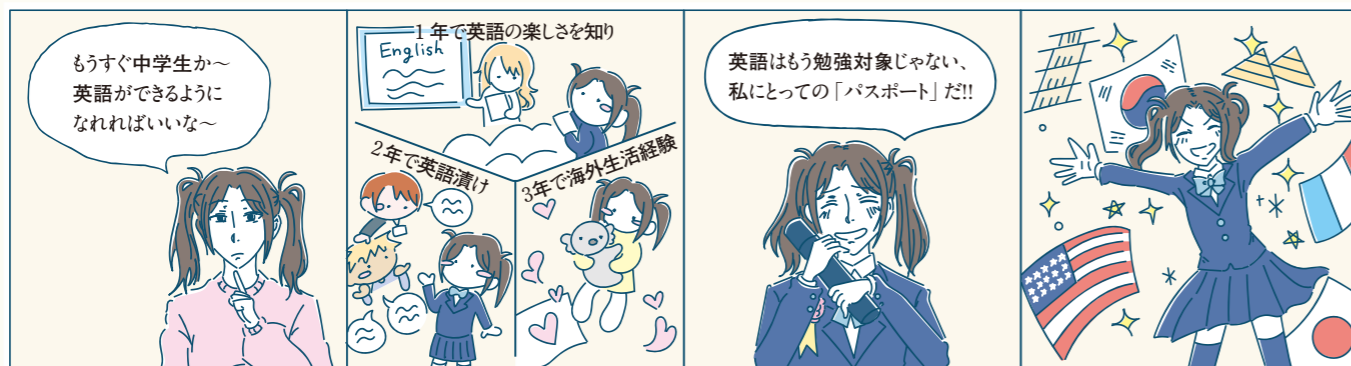


# E ntrance to the world — エントランス トゥ ザ ワールド

山梨学院中学校は

## みなさんの世界へのトビラで あり続けます。

### 英語力と異文化体験が世界への入口になる



**ポイント** これまでの英語教育は「読む」「書く」「聞く」に重点がおかれ、「話す」能力を上げることができませんでした。山梨学院中学校では「話す」力を重視。学年に応じた段階的なプログラムで、4つの英語の力をもれなく高めます。また、オーストラリア語学研修ではグローバルな世界を現地で体験します。



1年生のプログラム  
国際感覚を養います。



スピーチコンテストや  
プレゼンを通じて英語  
を用いた表現力を  
伸ばします



イングリッシュキャン  
プでは、アクティビ  
ティを楽しみながら英  
語に触れていきます



イングリッシュ  
キャンプ

2年生の10月に校外で実施する2泊3日の英語力強化プログラムでは、10名程度の小グループに分かれ、ネイティブスピーカーの指導で「英語漬け」の3日間を過ごします。



オーストラリア  
語学研修

3年生の後期に実施しています。英語研修とホームステイを中心としたプログラムで、2週間の基本研修に加え、オプショナルでさらに継続して2週間の研修を受け、語学力を高めることができます。



オペラハウスなどシ  
ドニー市内の名所も  
巡ります!

詳しくは p.20 へ



オンライン教材  
イースパイアー  
e-Spireの  
活用

英語の4技能の集中的スキルアップのため、(株)IGSが東京大学・慶應義塾大学と共同開発したAIによる採点システムを導入したオンライン教材を授業に取り入れています。これは2・3年生で劇的に学力を引き上げるためのものです。

# HOPEってナニ!?

14Uメソッド

14U (Improving the 4skills in Unison) とは、英語の4技能を最大限に伸ばすための山梨学院中オリジナルメソッド。アクティビティや英語でのプレゼン、ネイティブの先生との会話など、さまざまなアプローチで英語脳を刺激します。

Global  
Studies  
Foundation  
Program

1年生のプログラムでは、ネイティブスピーカーとの交流を通じて多様な文化や価値観に触れ、英語を使う楽しさとコミュニケーションの喜びを体験します。

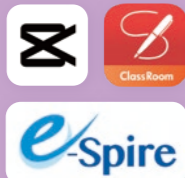
毎日が刺激的!

# 山梨学院中学校のICT教育

誰にとっても欠かせないものとなってきているICTのデジタル機器。  
中学校でも日々触れることで、身近なものとして親しんでいます。

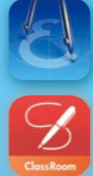
## 英語

アプリでの発音練習や英語での動画作りで、楽しく実践的な4技能を磨く



## 数学

作図アプリEuclideaでいろいろな作図に挑戦! ゲーム感覚で図形の本質をつかみ、理解を深める

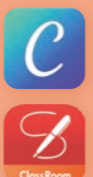


## 山梨学院中学校のICT活用法!



## 国語

詩や俳句を、フォントや背景を工夫しながら視覚的に表現し、豊かな感性と表現力を磨く



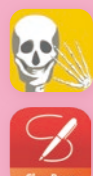
## 音楽

「GarageBand」で作曲に挑戦、自分だけのオリジナル楽曲を創作



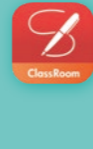
## 科学

デジタルと模型を組み合わせ、ワクワクしながら深く探究



## 社会

iPadで瞬時に考えを共有、多様な視点に触れ、仲間と協働的に学ぶ



### 学びのフィールドは、新しいステージへ。

山梨学院中学校のICT教育は、一人1台のiPadと最先端の学校設備がシームレスにリンク。「個人の探究」と「仲間との協働」、そして「学校」と「家庭」の壁を越え、君の学びを無限に広がります。

2週間から4週間のオーストラリアでの研修!

# オーストラリア語学研修

山梨学院中学校の中でも大きなイベントの1つになっているのが、3年生の後期に行われるオーストラリア語学研修。2週間(希望者は4週間)にわたって現地で過ごし、英語力と国際感覚に磨きをかけます!

日本文化の折り紙を伝えます



オーストラリアの自然や動植物に触れて感動



全員ホームステイで過ごします



現地の生徒と一緒に授業にも参加します

一生涯の友人との出会いもあるかも?!



パティと過ごす時間は発見の連続



アボリジニの文化を学ぶ体験も!



### 主なスケジュール

- 2週間コース**
- 1日目 羽田空港からシドニーへ出発
  - 2日目 到着、シドニー市内観光(ホテル泊)
  - 3日目 市内観光後、国内線でブリスベンへ
  - 4日目~ 平日は現地校での英語研修やヌーサ国立公園散策など
  - 12日目 休日はドリームワールド観光など
  - 13日目 修了証書授与式・さよならパーティ
  - 14日目 ブリスベン空港から空路帰国へ

- 4週間コース**
- 1日目 羽田空港からシドニーへ出発
  - 2日目 到着、シドニー市内観光(ホテル泊)
  - 3日目 市内観光後、国内線でブリスベンへ
  - 4日目~ 平日は現地校での英語研修やヌーサ国立公園散策など
  - 27日目 休日はドリームワールド観光など
  - 28日目 修了証書授与式・さよならパーティ
  - 29日目 ブリスベン空港から空路帰国へ

山梨学院中学校の

# 学び

各教科で学びのゴールを設定。  
 目標を持って学ぶから  
 成長が実感できる！



## カリキュラム(1週あたりの授業時間数)

	国語	社会	数学	理科	音楽	美術	保健体育	技術家庭	外国語	道徳	特活	総合	合計
1年	6	4	6	3	1	1	3	2	6	1	1	1	35
2年	6	3	6	4	1	1	3	2	6	1	1	1	35
3年	6	4	6	4	1	1	3	1	6	1	1	1	35

1. 英・数・国については演習・課外学習を行います。  
 2. 音楽、美術、保健体育、技術家庭、特別活動、総合的な学習の時間については、日課表計画外に特別の時間を設定して行います。

この表現は  
 すてきな!



## 国語

「理解する力」と「表現する力」を  
 考える力、言葉の力と同時に高めていきます



ノートづくりのコツ  
 教えます! 整理し  
 わかる力、伝える力、  
 言葉の力がUP!

見てわかることを意識した  
 ノートづくりを通して、整  
 理して理解する力をつけま  
 す。また、作文や感想文の  
 コンクール、弁論大会など  
 へも参加・応募し、伝える  
 力にも磨きをかけています。

教科教室には、文学  
 作品や資料が充実!  
 いつでも作品に  
 触れられます

教科教室には文学作品や  
 教材を集めています。中  
 学生の時期にさまざまなジ  
 ャンルの作品に触れること  
 で、いろいろな人の考え方  
 や社会や世界のあり方を知  
 り、視野が広がります。

「言葉」は  
 みんなの世界を  
 広げる!

国語の授業で身につける「読み  
 解く力」、「表現する力」はすべ  
 ての学びの土台です。多様な考  
 え方や表現に触れる経験は、み  
 なさんの世界を大きく広げます!



国語科主任  
 内田三保子先生

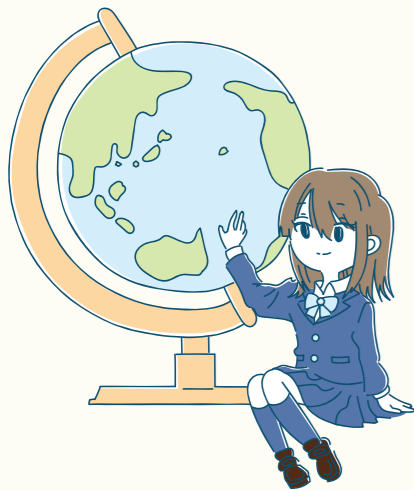


- 1 「言葉」に対する興味関心を喚起し、豊かな感性を育みます。
- 2 自分の考えを表現し、「伝える力」を高めます。
- 3 国語の本質—「理解する力」と「表現する力」を高めます。



# 社会

社会のことをいろいろな見方で知ることで  
**自分の意見を導き出せるように**



それ単独の  
出来事なんてない!  
つながりを知って  
深みのある知識に

地理、歴史、公民に関する視聴覚教材や実物教材を積極的に活用しさまざまな事象や用語を「点」や「瞬間」の記憶ではなく、「つながり」に着目し、幅広く奥行きのある知識へと育てます。

グループワークの  
学びで  
自分の意見を  
導き出せるように

インプットした知識を自分の意見として構築し、アウトプットできるよう、グループワークなどの「協働学習」を通じ、課題の発見・解決力やコミュニケーション力などを身につけます。

社会を学ぶことで広がる  
「ジブン」

世界とつながる地理。過去とつながる歴史。社会とつながる公民。社会科を学ぶことは急速に変化するこれからの時代を生きていくための土台となります。



社会科主任  
猪股研二先生

学びのゴール  
END POINT

- 1 高校進学、さらには大学受験に対応する基礎および高い学力の定着を図ります。
- 2 これからのグローバル社会を見すえて、自分の意見を構築・表現できる力を伸ばします。
- 3 歴史能力検定、世界遺産検定の取得や各種コンクールにおける上位入賞をめざします。

学びのゴール  
END POINT

- 1 高校1年生の内容を先取り学習します。
- 2 中学校卒業までに数学検定準2級取得をめざします。
- 3 大学受験につながる幅広い計算スキルを身につけます。
- 4 数学的な考え方や根拠に基づいて物事を考える力を伸ばします。

数学的な美しさを  
求めて論理的な  
考え方を  
身につける



「どうしてその答えになるのか?」を考える習慣」をつけることが、論理的な思考力を身につけるポイント。それは数学的に美しいことであり、パズルを解く楽しさに通じるものがあります。

理解度に合わせた  
クラス分けで  
効果的に  
進める学習

習熟度・理解度に応じたクラス分けで一人ひとりに最適な学習を実施。「今わからないこと」をそのままにせず、何をクリアすべきかを明らかにしてしっかりと解決して帰るのが理想です。

この手にあるのは、  
世界を測る、  
絶対の真理

基礎の計算力を訓練で磨き、その上で「解法の根拠」を論理的に探究する。数学の真髄である「思考する楽しさ」を共に体験しませんか?

数学科主任 篠原章郎先生



# 数学

**一人ひとりの理解度に合わせて**  
論理的な考え方や計算の力が身につく



答えは  
きっと出せる!



Mathematics

興味が湧いたら、力強い一歩を!

これまでに、本校の中学生から難関の甲種危険物取扱者免状の取得者を4名輩出しています。君も国家資格取得をめざしてみないか!

科学科主任 成島秀樹先生



- ① 研究を通じて現象を理解し、伝える技術を身につけます。
- ② 多くの実験を通じて、科学の持つ面白さを体験します。
- ③ 高等学校で学ぶ科学分野につながる基礎を身につけます。

科学の面白さを  
知るのには  
見て触れる  
体験が重要

科学の面白さは、自分の目で見て、手で触れてみる“実験”の中にたくさんあります。実験や研究を通じて自然界で起きる出来事(現象)を理解していき、より深い興味をかきたてます。

チームワーク、  
自己表現力が  
グループワークで  
高まっていく

重視するのはグループワーク。結果をもとに考察し、議論を重ね本質に近づく体験は、物事の前進プロセスを学び、一人では解決できないことも解決できる手段を知る機会となるのです。

科学

自然の不思議を直接体験するから、もっと知りたくなる!  
実験を通して本当に身につく知識を



何が起きている??



Expand your horizons!



英語

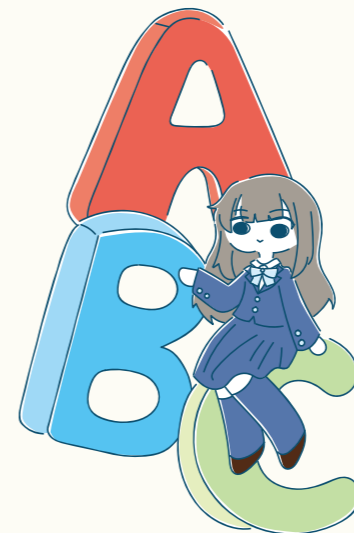
「聞く」「話す」「読む」「書く」を高いレベルで合わせる  
本当のグローバルな力を14Uで!

Practice makes perfect.

山梨学院中には、英語の4技能を高めるメソッドがあります! 入学したらまずは楽しく学習し、少しずつ英語でコミュニケーションを取ろうとする姿勢を身につけていきましょう。



英語科主任 矢島晃弘先生



英語で  
自分が言いたい  
ことを表現できる

プレゼンテーションコンテストやスピーチコンテストの実施に加え、学年に応じたスピーキングテストやライティングテストを行うことで、段階的にトレーニングを積んでいきます。

実際に使える  
英会話の力と  
大学進学のための  
英語力を両立

教科書はもちろん、山梨学院中学校独自文法プリントや、英検の取得級に応じた単語マスターテスト、多読を通じ、総合的な英語力を高めます。



- ① 卒業時までには英検(英語検定)準2級の取得と3000語以上の語彙習得をめざします。
- ② 英語で自分の考えを表現する力を身につけます。
- ③ 大学進学につながる英文法の基礎と読解力を身につけます。
- ④ 1カ月間の海外生活ができる英会話力を身につけます。

# 山梨学院中学校の School Life

スクールライフ

## 音楽

音楽とそれを生み出す文化を知ること  
感性とゆとりのある心が生まれる

音楽と文化のことを知りながら  
表現の力も高めていく

音楽の基礎理論や、音楽を通してさまざまな時代や地域の文化を学びます。また、歌唱と鑑賞を軸に、校内での合唱コンクールなどとも連携を図り、豊かな表現力や価値観も養います。



## 美術

美術を通して育っていく  
「みる・創る・しる」という豊かな心

作品を見ること、作ることを通して  
心の豊かさを養います

絵画、彫刻、デザイン、工芸という表現や鑑賞の4分野をバランス良く学び、作品づくりにも挑戦します。身につけるのは技法・技術ではなく、「みる・創る・しる」ことへの前向きな原動力です。



## 保健 体育

運動に親しみながら  
チームワークの大切さも知る

授業と行事を連携させて  
心と身体の成長をサポート

中高一貫校の特色を活かし、高校全国大会で活躍する高校強化部指導者も専門的に教科指導を行います。集団生活を通し他者を思いやる心を養います。



## 技術 家庭

技術・家庭の学習を通して  
生きる力と知恵を身につける

生きていくための知恵であり  
この先の興味のきっかけに

私たちが社会や家庭に必要な生活の知恵といえる「自分で献立を考えお弁当を作れる調理技術」「PCに関する知識と正しい情報モラル」などを楽しみながら学びます。



冬服

男子 詰襟の学生服  
女子 プレザー・プリーツスカート・スラックス・リボン  
男女とも紺色で凛々しく、襟に校章をつけます

夏服

男子 淡いブルーのストライプ柄Yシャツ、グレーの格子柄スラックス  
女子 白いブラウス・爽やかな水色チェックのプリーツスカート・スラックス・リボン

## Uniforms 制服

ユニフォーム

今の生徒に合うシルエットが自慢の制服。ウエストのシェイプやスラックスのライン、スカートのプリーツの細かさなど、身体に美しく沿い、スタイルの良さを引き立てるデザインを採用しています。靴は革靴のほか、スニーカー（黒or白）で通学することもできます。



ポロシャツ (白・紺)

夏服として着用できます。襟には本学ロゴのワンポイント入り。暑い夏に着心地がよく、さわやかに着こなせるポロシャツは、男女問わず人気のアイテムです。

女子スラックス

本校では女子のスラックスも導入しています。寒い地域から通学する生徒を中心に好評で、2割ほどの生徒が購入しています。

通学カバン

学生らしい色・形で使いやすいものを、自由に選んで使っています。大きめのリュック型が多く選ばれています。

体操服

山梨学院中学校・高等学校共通指定ジャージ。シンプルながらも洗練されたデザインが特長です。

# Club Activities 部活動

クラブアクティビティ

山梨学院中学校には、体育系、文化系合わせて12の部と3つの同好会があります。仲間たちと一緒に目標に向かうことは、かけがえのない経験になりますよ！



ESS部



ギター同好会



テニス部



サッカー部



男子バスケットボール部 女子バスケットボール部



合唱部



卓球部



バドミントン部



野球同好会



囲碁将棋部



科学部



レゴ・ロボット部



ダンス同好会



アート部

## Others

- スキー部
- 水泳部
- 空手道部
- 柔道部
- 新体操部
- 陸上部
- 剣道部
- ゴルフ部

これまで大会参加実績がある部活動

季節部（大会参加のみ）となります。それぞれ高い目標を持って練習に励んでおり、関東大会や全国大会で活躍する選手も出てきました。

# Facilities 施設・設備

ファシリティ

6年間を過ごすキャンパスは、全室で冷暖房を完備。多くの蔵書がある図書館、憩いの場となるコミュニティルームや生徒ラウンジなど、快適に学べる環境が整っています。部活や各種運動用の施設も充実しています。



科学実験室



生徒ラウンジ



コミュニティルーム



芙蓉ホール



教室



体育館



中学棟

各フロアに専門の教員がいて、県内で唯一の教科センター方式の教育を行っています



11号館(高校特進コースA系列校舎)



TAKERU

図書館、メディアルーム、音楽室、コミュニティルームなどが入っています



図書館



武道館



中高グラウンド



中学テニスコート



管理棟



7号館(高校特進コースP系列校舎)



中学棟エントランスホール・受付



校門



夢見庵(和室)



保健室

9月 輝学祭/オータムプロジェクト

山梨学院中学校の学園祭である輝学祭。前半はオータムプロジェクトのチーム発表、後半は各クラスによる合唱コンクールなどが行われます



10月 学年プログラム(1年生)

酒折宮や善光寺での校外学習、Global Study Campを行います。



4月 入学式



10月 イングリッシュキャンプ(2年生)

2年生の宿泊行事。少人数のグループでネイティブスピーカーと英語漬けの3日間を過ごします



6月 サマースクール(1年生)

1年生にとって初めての宿泊行事。野外炊飯やキャンプファイヤーなど、自然の中で3日間を過ごします



5月 体育祭

1年生～3年生が学年の枠を超えて、縦割りのチーム編成で競技をします



12月 生徒会選挙

12月 ホームカミング講演会

12月 トップランナー講演会

3月 卒業式

Events 年間行事 イベント

オータムプロジェクトや体育祭のようにクラスが団結して取り組む行事や、語学研修、個人研究の成果を発表するパーソナルプロジェクトなど、山梨学院中学校では1年を通じてイベントが盛りだくさんです！

- 4月
- 5月
- 6月
- 7月
- 8月
- 9月
- 10月
- 11月
- 12月
- 1月
- 2月
- 3月

- 入学式
- オリエンテーション
- 二者面談
- 新入生歓迎会
- 地震避難訓練
- 健康診断
- 生徒総会
- PTA総会
- 授業参観
- 外部模試

- 英語検定1次
- プレミアムジュニア開始(3年生)
- 進学講演会・進学説明会
- 体育祭



- 漢字検定
- 甲府市総合体育大会
- 芙蓉祭(高校学園祭)見学
- 思考力検定
- 数学検定
- 水泳教室(1、2年生)
- サマースクール(1年生)

- 三者面談
- 山梨県総合体育大会
- 発展講座
- 英語検定2次
- サポート講座



- 登校学習会
- 外部模試
- 前期試験
- 放課後自主学習会開始(3年生)
- オータムプロジェクト
- 輝学祭

- 地震避難訓練
- 英語検定1次
- 漢字検定
- 甲府市新人体育大会
- 外部模試
- イングリッシュキャンプ(2年生)
- オーストラリア語学研修(3年生)
- 学年プログラム(1年生)
- Global Studies Foundation Program(1年)



- 英語検定2次
- 日本語検定
- 思考力検定
- プレミアムジュニア開始(2年生)
- 数学検定
- 高校進学説明会
- 歴史検定



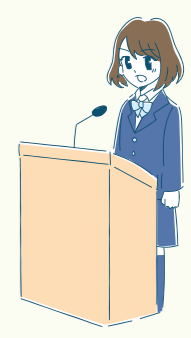
- 防災訓練
- 三者面談
- 愛校作業
- トップランナー講演会
- 生徒会選挙
- 世界遺産検定
- ホームカミング講演会

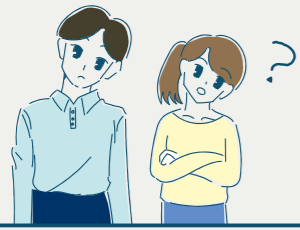
- 英語検定1次
- 実力テスト
- パーソナルプロジェクトクラス発表
- パーソナルプロジェクト学年発表
- 漢字検定

- パーソナルプロジェクト全校発表
- 一斉委員会
- 授業参観
- 生徒集会
- 後期試験
- 進学説明会



- 英語検定2次
- 卒業式
- サテライン講座(3年)





# FAQ

Frequently Asked Questions



## よくあるご質問にお答えします



### 山梨学院中学校の特色は何ですか？

本校は山梨学院創立50周年の年、平成8年4月に開校しました。高校と直結した併設型中高一貫校として、開校時より質の高い教育を展開し、難関大学に多くの卒業生を送り出しています。まだ20数年の歴史しかありませんが、中高一貫教育の優れた成果により県内外から非常に高い評価を得ています。

また、日本の中等教育の「これから」をめざした新しい教育システムの構築にも本格的に取り組んでいます。今後の大学入試に対応しながら、同時にグローバルな時代に対応した学力を育てるための新たな取り組みです。柱となる4つの取り組み、「High-quality lessons」「Open courses」「Project

activity」「Entrance to the world」、その頭文字をつなぎあわせた「HOPE」が、本校がめざす新しい学校づくりのコンセプトです。日本の未来を担う大切な子どもたちが、その力をさらに伸ばしていける学校づくりを、いま着々と進めています。



### 入学金・学費について教えてください

2026年度の入学金・学費等は右の表のとおりです。その他、制服、指定品等の費用、海外研修積立金が必要です。

入学手続		学費(月額)	
入学金	100,000円	授業料	32,000円
施設設備費	200,000円	教育充実費	20,000円
合計	300,000円	PTA会費	500円
		生徒会費	300円
		合計	52,800円

※2026年度実績



### 土曜日も授業がありますか？

本校では、グローバル時代に対応した学力を養うために、教科の学習と並行して、プロジェクト学習(p.15参照)にも力を入れています。月々の行事予定によって変動しますが、第2・第4土曜日は原則休業日です。登校日になっている土曜日は、授業やプロジェクト学習に取り組む機会を多く設けています。土曜日の扱いについては、入学後配付される「年間行事予定」や「学年通信」で確認してください。



### 卒業後は全員が高校の特進コースに進学するのでしょうか？

中高一貫体制のもと、全員が高校の特進コースのP(プレミアム)系列・A(アドバンス)系列に進学できますが、希望に応じて進学コースへも進学することができます。難関大学への進学だけでなく、部活動にも一生懸命取り組みたい、英語の能力に磨きをかけたいなどの希望にも応えられる体制が整っています。進学ルートを複線化することで、グローバルな学力を備えた、より多様な人材の育成をめざしています。



### 高校のコース選択の時期はいつごろでしょうか？

7月と12月に三者面談を行います。3年生の生徒と保護者の方には、その際コース選択に関する確認をさせていただきます。三者面談の他、適宜行う二者面談によって本人の希望、適性、学力などを考慮し進路のアドバイスを行います。



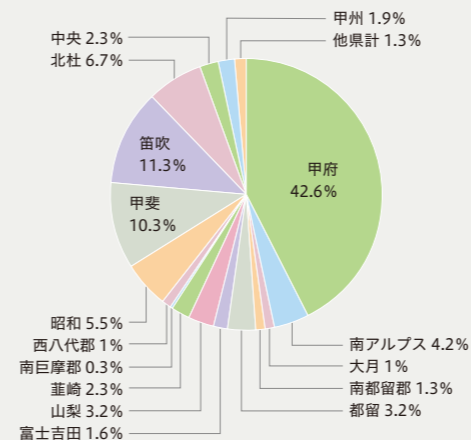
### 部活動は全員参加ですか？

部活動は全員参加ではありませんが、多くの生徒が興味ある部活動に参加しています。体育系・文化系さまざまな部や同好会があり、大会やコンクールで優勝や上位入賞をめざしている部もあれば、少人数で和気あいあいと活動している部までさまざまです。中学と高校が同じ場所にあることから、顧問の教員からだけでなく、高校や大学の先輩たちから指導を受ける機会を設けてレベルアップを図っている部もあります。中学での3年間、部活動においても楽しい思い出をたくさん作ってほしいと思います。



### 生徒の通学地域を教えてください

通学地域は、甲府市を中心に、県内各地域、さらには長野県にまで及びます。電車で乗り換えなしで来られるアクセスの良さと酒折駅から徒歩5分という好立地が喜ばれています。また、小・中・高共同で、国中地域だけでなく郡内地域にもスクールバスを運行しています。



### テストはどのように行われていますか？

本校では2学期制を採用しています。2学期制の場合、通常の3学期制と比べて定期テストの回数減ることがデメリットとされていますが、本校では到達度評価テスト(リフレクションテスト)を頻繁に行い、自分の弱点を正確に把握して繰り返し復習するというスタイルをとっています。本校におけるテストとは、完全な学力定着を図るためのものです。



### 昼食は持参ですか？

昼食は持参でクラスのみならずとります。さまざまな事情で弁当が持参できない場合は、当日の朝までに弁当を注文し、お昼に受け取ることもできますが、家庭内のコミュニケーションを深めてもらうためにも、昼食は家庭から弁当を持参していただくことをおすすめしています。



# 山梨学院高等学校

YAMANASHI GAKUIN SENIOR HIGH SCHOOL

## 高等学校でもグローバル時代に対応した教育を進めています

山梨学院高等学校は、生徒一人ひとりの「夢」の実現をさらに力強く応援するために、〈特進コース〉と〈進学コース〉の2コース体制と多彩な学びのフィールドの「進学重視型セメスター単位制高校」として生徒、保護者、社会のニーズに応えています。

〈特進コースP(プレミアム)系列〉ではハイレベルな選択型教育カリキュラムを導入し、「難関国公立系」「国公立系」の2つの専攻に分かれ、国内外の難関大学・学部への進学と、そこでの学問研究に耐える力を育成します。

〈特進コースA(アドバンス)系列〉では、海外語学研修旅行、グローバル・スタディー・キャンプをはじめとする行事を通して、実践的な英語力を身につけるとともに、1年次より文系・理系に重点を置いたハイレベルな学習を行うことで、総合型選抜も含めた多様な入試に対応する力を育成し、難関大学への進学を目指します。

〈進学コース〉では、スポーツでオリンピックや全国大会への出場をめざすだけでなく、「総合進学系」「スポーツ科学系」「法学系」「経営系」「健康栄養系」「教育保育系」の6つの分野の選択科目を配置し、高大5カ年ないし7カ年の一貫的教育カリキュラムにすることで、社会で活躍しうるスペシャリストを育成します。

画期的な教育体制と充実したカリキュラムのもと、生徒と教師とが一体となって、世界に羽ばたく翼を持つ人材を育成します。

## 合格実績

東京大学 1名 京都大学 1名

山梨大学(医・医) 6名【県内トップ】

信州大学(医・医) 1名 福井大学(医・医) 1名 東北大学 1名

自治医科大学(医・医) 1名 早稲田大学 4名

慶應義塾大学(薬・薬2名含む) 7名

秋田大学 1名 埼玉大学 1名 山梨大学 3名(医・医除く) 信州大学 1名(医・医除く) 岐阜大学 1名

大阪教育大学 1名 九州工業大学 1名 防衛大学校 1名 東京都立大学 1名 都留文科大学 5名

山梨県立大学 4名 上智大学 4名 東京理科大学 11名 明治大学 7名 青山学院大学 6名

立教大学 4名 中央大学 8名 法政大学 2名 学習院大学 4名 など

### 特進コース(過去3年間)

【国公立大学】 東京大学/京都大学/北海道大学(獣医<sup>※</sup>)/東北大学/東京工業大学\*/名古屋大学(医)/大阪大学(医<sup>※</sup>)/北見工業大学/秋田大学/山形大学/筑波大学/埼玉大学/千葉大学(薬)/東京農工大学/横浜国立大学/新潟大学/福井大学(医)/山梨大学(医<sup>※</sup>)/信州大学(医<sup>※</sup>)/岐阜大学/静岡大学/大阪教育大学/岡山大学/九州工業大学/琉球大学(医)/東京都立大学/横浜市立大学(医<sup>※</sup>)/福井県立大学/山梨県立大学/都留文科大学/長野大学/公立諏訪東京理科大学/静岡県立大学/奈良県立医科大学(医)/県立広島大学/鳥根県立大学/防衛

中学校/防衛医科大学校(医) 他  
【私立大学】 早稲田大学/慶應義塾大学/上智大学/東京理科大学/国際基督教大学/明治大学/青山学院大学/立教大学/中央大学/法政大学/学習院大学/関西大学/同志社大学/立命館大学/成蹊大学/成城大学/明治学院大学/獨協大学/國學院大学/武蔵大学/日本大学/東洋大学/駒澤大学/専修大学/近畿大学/東京農業大学/芝浦工業大学/東京電機大学/東京都市大学/工学院大学/千葉工業大学/東京女子大学/日本女子大学/津田塾大学/武蔵野美術大学/多摩美術大学/山梨学院大学 他

【医・歯・薬・獣医学部系私立大学】 慶應義塾大学(医・薬)/順天堂大学(医・薬)/東京慈恵会医科大学(医)/日本医科大学(医)/関西医科大学(医)/自治医科大学(医)/国際医療福祉大学(医・薬)/東北医科大学(医)/杏林大学(医)/東海大学(医)/帝京大学(医)/日本大学(医)/北里大学(医・薬・獣医)/埼玉医科大学(医)/東京理科大学(薬)/星薬科大学(薬)/東京薬科大学(薬)/東京歯科大学(歯)/日本獣医生命科学大学(獣医) 他  
【海外の大学】 ウーロンゴン大学(オーストラリア)/慶熙大学校(韓国)/国立台湾師範大学(台湾) 他

### 進学コース(過去3年間)

山梨学院大学/山梨学院短期大学  
【国公立私立大学】 筑波大学/山梨大学/叡啓大学/早稲田大学/慶應義塾大学/明治大学/青山学院大学/立教大学/中央大学/法政大学/関西大学/立命館大学/成城大学/明治学院大学/國學院大学/武蔵大学/日本大学/東洋大学/駒澤大学/専修大学/埼玉医科大学/東京農業大学/国際医療福祉大学/亜細亜大学/桜美林大学/杏林大学/国士館大学/順天堂大学/大東文化大学/拓殖大学/帝京大学/東海大学/東京経済大学/日本体育大学/東京女子体育大学/武蔵野大学/立正大学/関東学院大学 他

## Message from the Principal

# 人生100年時代に求められる 中学校・高等学校



山梨学院中学校校長  
山梨学院高等学校校長  
吉田 正

2007年生まれの日本人の半数が107歳まで生きる。イギリスの経済学者のリンダ・グラットンが、著書の中でそう指摘しています。日本では人生100年時代がすでに到来しています。しかもこれからの時代は、科学技術や医療の進歩がいままでのスピードをはるかに超え、5～10年の単位で加速度的に、爆発的に発展していくと彼女は述べています。

人生100年時代に生きるみなさんにとって、中学校・高等学校はとても重要です。大学合格が決してゴールではありません。長い人生の中で自分と社会を冷静に見つめ、自律的に判断し行動していく力を磨いていかなければなりません。みなさんの人生の課題はマーク式の問題のように正解が1つということはほとんどありません。さまざまな解決の可能性を見出し、その正当性を確かめていくことが必要なのです。英語や日本語を使ったプレゼンテーションの能力は、とても重要な能力としてみなさんされています。個人だけではなく仲間と協働する活動がますます重要性を帯びてきます。自律、思考、表現、共生。本校には、そうした人生100年時代を生き抜くための力を育てる教師と仲間と環境があります。

## 新たなグローバル時代を生きるための教育を

グローバル化の流れは私たちの日常に及び、グローバルという言葉を目や耳にしない日はありません。教育もその流れのまっただ中にあり、大学入試にも大きな影響を与えています。

大学入試では、英語の「4技能入試」に代表される大きな改革が話題となりました。新たな大学入試で求められる「思考力」「判断力」「表現力」は、大学入試のみならず、社会で生きてゆく一人の人間としても必ず求められるものです。

中学校教育もいち早くこの時代の流れに対応しなくてはなりません。

その1つの答えが、定期試験に加え、各教科が単元ごとに行う「到達度評価テスト」と「パーソナルプロジェクト」「チームプロジェクト」です。「従来型の受験に対応しうる知識型の学力」「思考力や表現力を重視した活用型の学力」「総合的な人間力」この3つの力を高いレベルで同時に高めていくグローバルな学力を育む教育システムへ。

山梨学院中学校は新たな学校づくりを進めています。

山梨学院中学校のグローバル教育を特長づける4つのKeywords ▶▶▶



山梨学院中学校の教育目標

**H**igh-quality lessons — 専門的で効果的な授業

**O**pen courses — 一人ひとりの夢をサポート

**P**roject activity — グローバルな学力を育むプロジェクト

**E**ntrance to the world — 世界への扉

- **自律** *autonomy*  
自ら学んでいく力。自己の考えと積極的な行動
- **思考** *consideration*  
考える力。科学的・歴史・社会的・論理的に世界を見る力
- **表現** *expression*  
コミュニケーション能力。感性豊かな表現力
- **共生** *coexistence*  
リーダーシップとチームワーク。倫理とケア