



〒400-0805 山梨県甲府市酒折 1-11-1
TEL 055-224-1200 (代) 9:00~17:00
FAX 055-224-1231
<https://www.yges.ed.jp>



本校ホームページ

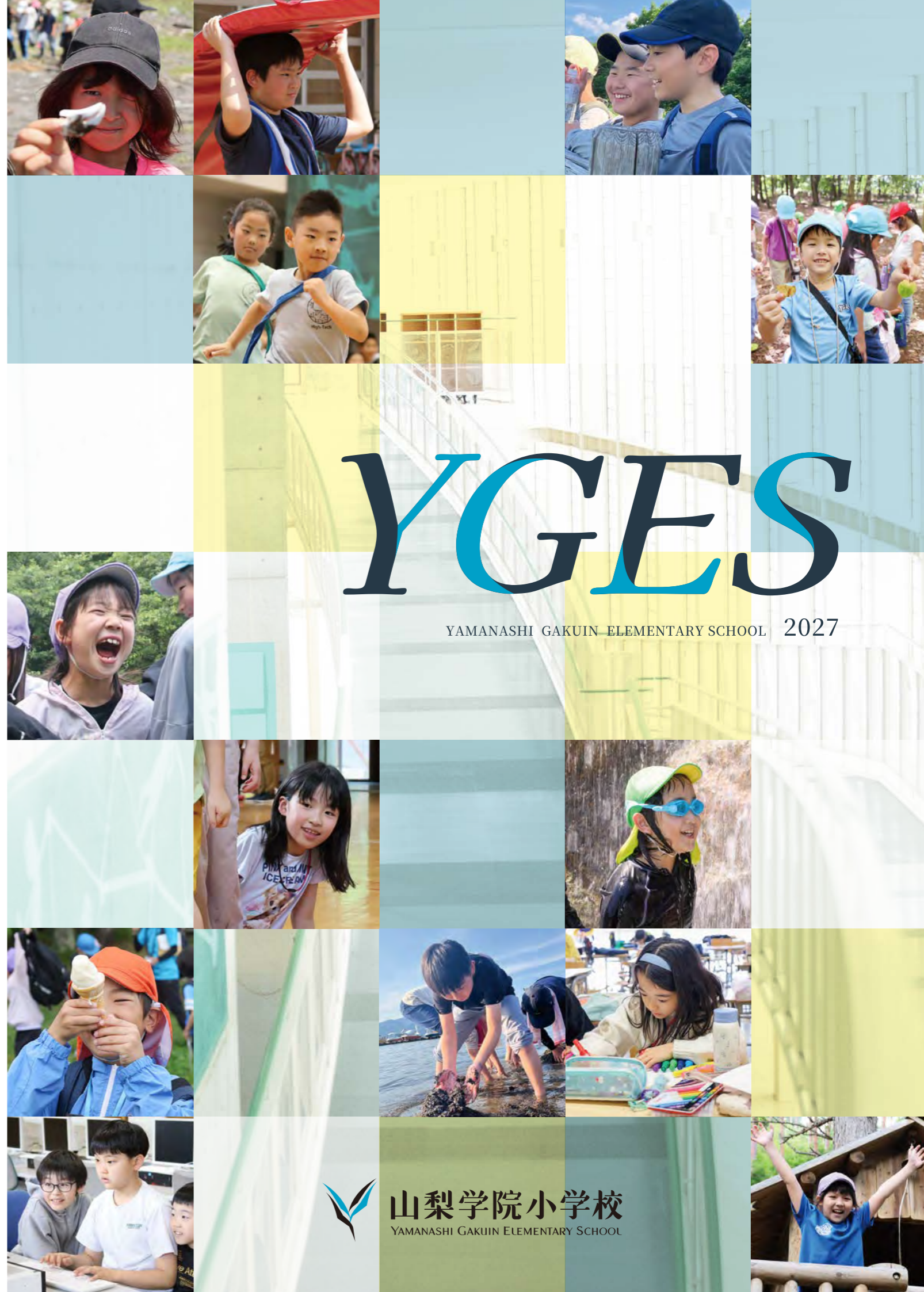


本校入試情報

山梨学院大学大学院 TEL 055-224-1630 (代)
山梨学院大学 TEL 055-233-1111 (代)
山梨学院短期大学 TEL 055-224-1400 (代)
〒400-8575 山梨県甲府市酒折 2-4-5

山梨学院高等学校 TEL 055-224-1600 (代)
山梨学院中学校 TEL 055-224-1616 (代)
〒400-0805 山梨県甲府市酒折 3-3-1

山梨学院幼稚園 TEL 055-224-1390 (代)
〒400-0805 山梨県甲府市酒折 2-8-1



山梨学院小学校
YAMANASHI GAKUIN ELEMENTARY SCHOOL

1 自律
autonomy

知的探究に満ちた心
自ら判断し自ら行動する力

2 思考
consideration

生きるための基礎学力
多角的に物事を捉える力

3 表現
expression

豊かなコミュニケーション能力
感性豊かな表現力

4 共生
coexistence

人間・自然とのつながりの意識化
他者とともに生きていく力

感動するたび心が動く，学びが深まる



100年間忘れられない6年間を

人生100年時代と言われる時代になりました。これから小学校生活を送る子どもたちにはどんな未来が待っているのでしょうか。人生はいつも平和で穏やかなことばかりではありません。時には辛いことや悲しいことに直面することもあるでしょう。そんな予測不能な未来が長く続いていくと想像した時、私たち大人はこれからの子どもたちにどんなことを授けてあげるべきかを共に考えていきましょう。その答えの一端が見つかるような学校生活を山梨学院小学校は提供します。自分の強み、弱みを理解しながら、子どもたち一人ひとりが輝ける場所をつくることできる。そんな個性の伸長を目指す教育が山梨学院小学校にはあります。



山梨学院小学校 校長
山梨学院大学・山梨学院短期大学
兼任講師
瀬端 淳一郎

IB PYP International Baccalaureate Primary Years Programme 国際バカロレア PYP 認定校

2019年2月、山梨学院幼稚園・小学校が「国際バカロレア PYP 認定校」になりました。
幼稚園と小学校の9年間のプログラムを提供する「国際バカロレア PYP 認定校」となったのは、
学校教育基本法第一条で規定されている学校としては、**山梨学院が全国初**です。

※一条校とは学校教育法（昭和22年法律第26号）の第1条に掲げられている学校。教育課程は文部科学省の示す学習指導要領に基づいて定められる。



グローバル社会を見据えて YGESが選んだ国際バカロレア教育

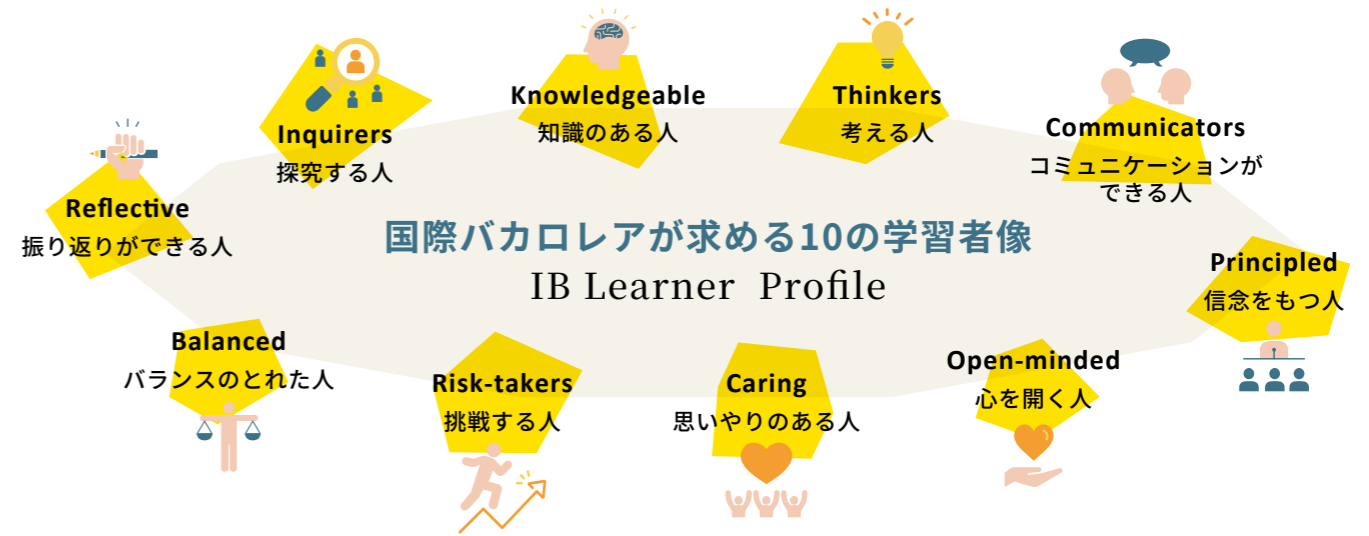
IB 国際バカロレア International Baccalaureate

多彩な文化の理解と尊重の精神を通じて、より良い、より平和な
世界を築くことに貢献する、探究心、知識、思いやりに富んだ
若者の育成を目的としています。

PYP Primary Years Programme

PYPとは3歳から12歳までのプログラム

精神と身体の両方を発達させることを重視している
プログラム



YGESの英語教育

- 英語教育は1年生から週3回
- 6年生はTOEFL Primaryを全員が受験
- ※TOEFL Primaryを山梨県内で自校実施している小学校は他にありません。

複数の外国人教員と一緒に授業

YGESの外国人教員はALTではありません。
指導計画・教材作成・学習成果の評価にも参画し、
児童の実態に合った指導を日々本校の教員とともにしています。



英語教材はYGESのオリジナル

より自然な表現になるよう、より児童にあった内容になるよう、
オリジナル教材を用意しています。

YGES 学びのメソッド
探究学習

領域学習を超えて幅広い分野に挑戦し、
多彩な学びの機会を得る探究学習を
実施しています。



1年

県立図書館電車移動

3年

金川の森とほうとう作り

4年

ペッパー君

5年

東京社会見学

6年

北海道卒業旅行



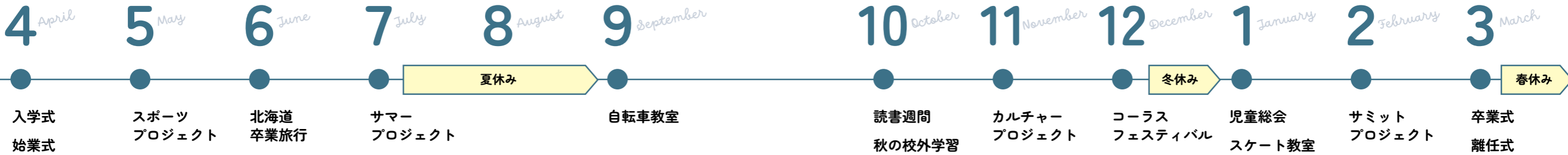
2年

西嶋和紙の里での紙漉き体験

樹海散策

生成 AI サミット

年間予定



Project
**YGES課題探究型
 プログラム**

数日から数週間あるいは半年の長期に渡り、通常の授業とは別の時間を設けて一つのテーマ・課題に学年ごとまたは学年を超えて協働で探究するプログラムです。



SPORTS Project

子どもたちが選んだ1つのテーマに、走る・蹴る・投げる・跳ぶ・踊るなどの運動要素を関連づけ、新しいオリジナル競技をつくり上げます。巨大絵画や映像も制作するなど、スポーツの祭典のような2週間です。



**SUMMER
 Project**

長い夏休みは、普段の学校生活では体験しきれないことに挑戦する絶好の時期です。7月に行う、1～5年生での宿泊学習「サマープロジェクト」では、仲間といっしょに夏の自然を思いきり体験します。



Project
YGES課題探究型プログラム



CULTURE Project

映画制作、アート、サイエンスショー、ダンス、話芸など、子どもたちのアイデアによって多様なチームが結成されます。自分の興味に合わせてチームを選び、2週間仲間と協力して追究していきます。

SUMMIT Project

年度末に行われ、1年間探究活動に取り組んできた子どもたちがその学びをまとめ、多くの仲間や保護者のみなさんに学びのプロセスや、その成果を発表します。まさに、「探究者たちが集う頂」。1年間の集大成です。



Curriculum YGES学びの「10の領域」

相互に連携し、グローバルな学力を形成する10の領域
学びの質を高めるため、ピーク制(専門制)で授業を
展開しています。

YGES メソッド

幼児期に得た「感動」や「楽しさ」がその後の人生を大きく左右することがあります。楽しいと感じて追究した時間、夢中になった時間は、長い年月を経ても失われることはありません。そうやって身についた知識と能力こそが「本物の学力」であり、変化の激しい社会で生きていくためには必要です。本校は開校以来、先に述べた「感動」や「学ぶ楽しさ」に出会える授業や行事を創り出してきました。

それらは「YGES メソッド」と呼んでいる本校でしか見られない独創性のある教育内容です。本校の教育は、子どもたちの心にいつまでも宝物のように輝き思い出となります。そして、本校での6年間が、長い人生を生きていく子どもたちの支えとなり、力を与える礎となるのです。



表現ユニット



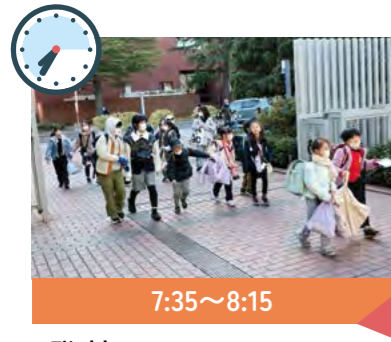
YGES の未来型 ICT 教育モデル D-vision

子どもたちは、自らの興味や関心を**出発点 (Departure)**とし、探究的な学びを通じて新たな知識を**発見 (Discovery)**します。その過程で思考力や創造力を**開発 (Development)**し、多様な視点を持ちながら協働的に学ぶことで、**多様化 (Diversification)**する社会に対応する力を養います。個別最適な学びを促進し、一人ひとりの習熟度や理解度に応じた学習支援を行うことで、より深い学びを実現します。また、ウェルビーイングを重視し、安心して挑戦できる環境を整備することで、学びの楽しさを実感しながら成長できるようにします。本校独自のYGESメソッドと連携することで探究的な学習をさらに深化させ、子どもたちの主体性と創造力を最大限に引き出す教育を実現します。



YGES 1日の生活

Daily Life



7:35~8:15

登校



8:20~8:40

健康観察・朝の活動



8:40~10:15

午前の授業

授業
1~2限目



10:15~10:30

中休み



10:35~12:10

午前の授業

授業
3~4限目



12:10~13:00

ランチ・昼休み



PT...プロジェクトタイム



13:05~14:40

午後の授業

授業
5~6限目



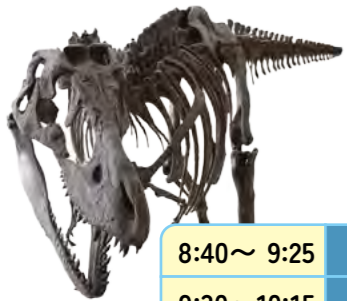
14:40~15:00

帰りの活動



時間割の例 (1年生)

| | 月 | 火 | 水 | 木 | 金 | |
|-------------|---|----|----|----|------|------|
| 8:40~ 9:25 | 1 | 美術 | 音楽 | PT | 数 | 特別活動 |
| 9:30~10:15 | 2 | 美術 | 身体 | PT | 人間関係 | 英語 |
| 10:35~11:20 | 3 | 言葉 | 言葉 | PT | 探究生活 | 数 |
| 11:25~12:10 | 4 | 言葉 | 言葉 | PT | 探究生活 | 数 |
| 13:05~13:50 | 5 | 英語 | 数 | 言葉 | 言葉 | 身体 |
| 13:55~14:40 | 6 | 音楽 | 数 | 英語 | 言葉 | 身体 |



15:30~

トワイライトスクール



18:40

下校



YGESの制服

冬服



夏服



YGES 放課後開放事業

Twilight School 放課後のもう一つの学校

放課後に始まるもう一つの学校。「クラブ活動」「学習塾・習い事」「学童保育」……
これらのすべてに当てはまるのが、本校のトワイライトスクールです。



Twilight School

4つの分野で
多彩な講座を開講しています。

Languages

LTE レギュラー 英語イマージョン
LTE プロGRESS 中国語
英会話



Logic

算数プロGRESS 将棋入門
国語プロGRESS 将棋基礎
国語・算数スタンダード
プログラミング講座
ロボット講座



Arts

ピアノ 絵画造形
ヴァイオリン
音楽基礎

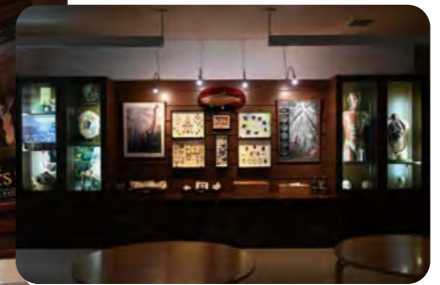


Sports

テニス入門 スイミング
テニス ベーシックスポーツ
サッカー入門 ストリートダンス
サッカー キッズフィットネス



「学び」と「成長」の本拠地
YGES学びのキャンパス
Facilities



系列施設・ 学校との連携

中学校との交流
山梨学院中学校



スポーツフェスティバル
大学施設 - 古屋記念堂



模擬裁判
大学施設 - 会議室



幼稚園との交流
山梨学院幼稚園



40周年記念館(メモリアルホール)にてコーラスフェスティバル

Chorus Festival



これから YGES で学ぶみなさんへ YGESの先輩から



雨宮 一生さん

私は幼稚園から高校まで山梨学院で育ちました。17歳でイギリスに単身留学し、20歳で大学卒業資格を取得しました。現在はイギリスと日本を拠点にゲストバレエダンサーとして活動し、イギリス・フランス・フィンランド・香港・日本での公演に出演しています。その原点は、小学校時代の学びにあると感じています。教科書から知識を学ぶだけでなく、その学びをもとにネイティブの先生と実際に会話し、活用することで、楽しみながら英語を身につけることができました。また、プロジェクト学習を通して、さまざまな分野に主体的にチャレンジする機会があり、自分の可能性を広げることができました。留学という決断や、異国で初対面の仲間たちと協力しながら前向きに活動できているのは、山梨学院小学校で培われた主体性と実践的な英語力という礎があるからだと感じています。



志岐 真帆さん

山梨学院小学校で特に印象に残っているのは、教科担任制による授業です。各教科の先生がそれぞれの分野の魅力を専門的に教えてくださり、学ぶことの楽しさを実感できました。特に、音楽や美術の授業はとても本格的なものでした。開放的な音楽館で一人一台のオルガンを使いながら学んだり、芸術館で高度な技法に触れたりすることができました。言葉や数などの基礎科目だけでなく、教養科目にも力を入れていることが魅力だと思います。

プロジェクト活動も印象に残っています。普段の授業では学べない多様な分野に触れることができました。特に、スポーツプロジェクトでは、学年を越えて協力しながら、一つのものを作り上げる楽しさを味わいました。高学年によるパフォーマンスや全校でのダンスなどの演出にもこだわり、仲間と協力する大切さや人との関わり方を学ぶ貴重な経験だったと感じます。

Information

納付金・授業料など

| 入学納付金 | | 授業料及び諸費用 | |
|--|-----------|----------|----------|
| 入学金 | 100,000 円 | 授業料 | 30,000 円 |
| 施設設備費 | 200,000 円 | 教育充実費 | 15,000 円 |
| ※山梨学院幼稚園出身者は入学金を免除します。 ※入学金・施設整備費は入学時のみの納付です。 | | IB 教育費 | 5,000 円 |
| | | 合計 | 50,000 円 |

その他

- けやきの会費
- 校外活動費（卒業旅行等の積立も含む）
- 給食費
- 制服・学用品
- ICT 機器購入費（入学時必須）
- 登下校管理システム代等

※スクールバス利用者は、別途スクールバス利用費が必要です。
※きょうだい授業料減免制度があります。

スクールバスルート

- 「笛吹ルート」約50分
- 「小瀬ルート」約45分
- 「大里ルート」約45分
- 「南アルプスルート」約70分
- 「昭和・甲斐ルート」約40分
- 「富士吉田ルート」約85分



本校卒業生の大学進学実績

国公立大学

東京大学, 京都大学, 一橋大学, 東京工業大学 他

私立大学

早稲田大学, 慶應義塾大学, 上智大学, 明治大学, 青山学院大学, 中央大学, ICU 他

医学部系大学

山梨大学, 慶應義塾大学, 自治医科大学
名古屋大学, 防衛医科大学校 他

海外進学先

(豪) Flinders University
(米) California State University, Northridge 他

主な表彰実績

- 2019年 「東京2020みんなのスポーツフェスティバル(春)」優秀賞(東京2020アスリート委員会)
「2019年度第2回日本語検定」東京書籍賞 最優秀賞
「第47回こくみん共済coop小学生作品コンクール」学校賞
- 2020年 「ターナーみんなのアートコンテスト」最優秀賞
「お菓子とわたし作文コンテスト」学校賞
「第7回アクサユネスコ協会減災教育プログラム」助成校
「第20回ちゅうでん教育振興助成」助成校
「ICT夢コンテスト2020」文部科学大臣賞
- 2021年 「山梨県学校給食大会」学校給食優良共同調理場表彰
- 2022年 「第19回小中学生新聞感想文コンクール」学校賞
「みんなの絵画コンクール2022」小学校の部 グランプリ
- 2023年 「第20回小中学生新聞感想文コンクール」学校賞
「お菓子のちから作文コンテスト」学校賞
「さんスタコンテスト2023」私の10大ニュース部門 学校奨励賞
- 2024年 「NHK全国学校音楽コンクール」関東ブロック大会出場
「第72回統計グラフ全国コンクール」入賞
- 2025年 「ターナーみんなの絵画コンクール」準グランプリ
「お菓子のちから作文コンテスト」学校賞
「NHK全国学校音楽コンクール」関東ブロック大会出場

School History

- 2003年 山梨学院大学附属小学校設置許可
- 2004年 山梨学院大学附属小学校開校
- 2006年 文部科学省研究開発学校指定(3ヶ年)
- 2010年 日本交響楽振興財団音楽教育モデル校指定
- 2011年 パナソニック教育財団実践研究助成指定校
ソニー教育財団子ども科学教育プログラム優秀校受賞
- 2012年 オクトーバー運動場完成
ソニー教育財団子ども科学教育プログラム優秀校受賞
- 2013年 文部科学省研究開発学校指定(4ヶ年)
パナソニック教育財団実践研究助成指定校
- 2014年 パナソニック教育財団実践研究助成指定校
- 2015年 パナソニック教育財団実践研究助成指定校
東京大学海洋アライアンス海洋教育
カリキュラム開発プロジェクト指定校
- 2016年 山梨学院小学校に校名変更
国際バカロレアPYP候補校認定
東京大学海洋アライアンス海洋教育
カリキュラム開発プロジェクト指定校
- 2017年 東京大学海洋アライアンス海洋教育
パイオニアスクールプログラム指定校
- 2018年 公益財団法人 中谷医工計測技術振興財団 科学教育振興助成
ソニー教育財団子ども科学教育プログラム優秀校受賞
- 2019年 国際バカロレアPYP認定校認定
- 2020年 ソニー教育財団子ども科学教育プログラム優秀校受賞
公益財団法人 笹川平和記念財団 海洋パイオニアスクール
プログラム指定校
公益財団法人 ちゅうでん教育振興財団 教育振興助成
- 2021年 山梨県金融広報委員会委嘱 金融教育研究校
パナソニック教育財団実践研究助成指定校
ソニー教育財団子ども科学教育プログラム奨励校受賞
- 2022年 山梨県金融広報委員会委嘱 金融教育研究校
- 2023年 公益財団法人 ちゅうでん教育振興財団 教育振興助成
- 2024年 国際バカロレアPYP認定校 認定訪問
- 2025年 国際バカロレア認定校 再認定