

2017 年度 学習時間調査

● 調査方法

対象 在学生

方法 学習動向調査（JUES）の実施。web アンケートによって調査した。回答者はメールに送られて来る回答フォーム用 URL から回答した。

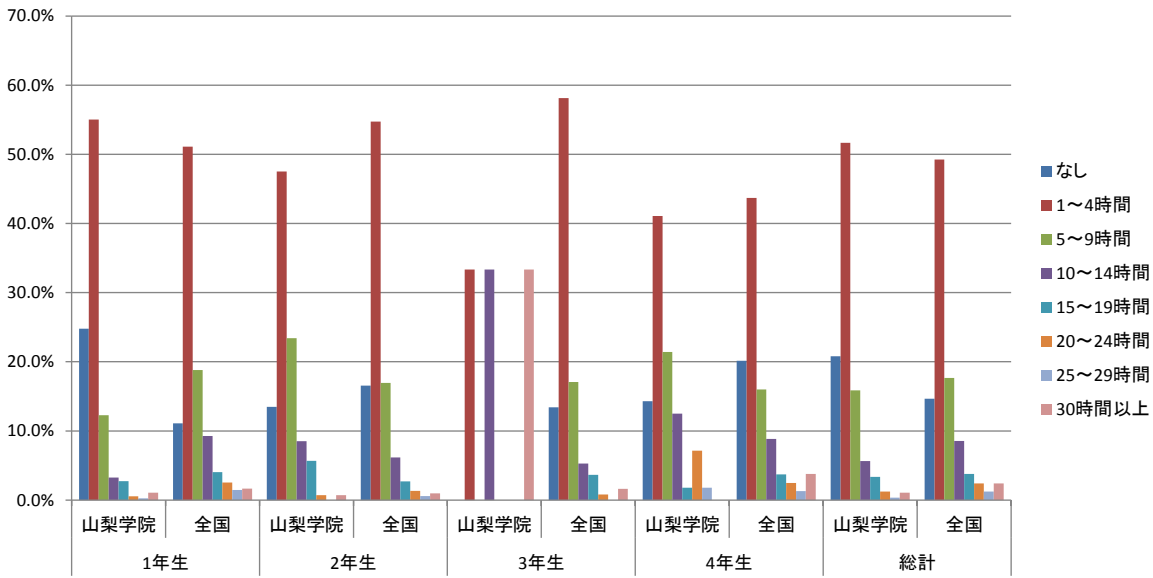
設問 「学期中に授業の予習・復習および自主的な学習を行う週の平均時間数をお答えください」とした。選択肢は「なし」「1～4 時間」「5～9 時間」「10～14 時間」「15～19 時間」「20～24 時間」「25～29 時間」「30 時間以上」の 7 カテゴリーとした。

集計 JUES は回答データを集計する際に、参加他大学の全国データとのベンチマークができる。以下に、本学の集計と参加他大学の全国データの集計値を併記することをもってベンチマーキングとし、大まかな傾向を把握するとともに、「総計」に統計的検定を施し統計的な比較を行う。

回答者

		山梨学院大学		
		母集団 (n)	回答数 (n)	回答率 (%)
総計		2671	598	22.4%
学年	1 年生	927	383	41.3%
	2 年生	933	154	16.5%
	3 年生	24	3	12.5%
	4 年生	787	58	7.4%
	最終学年	787	58	7.4%
性別	男性	1913	389	20.3%
	女性	758	209	27.6%

● 集計（縦軸は回答者を母数する、各選択肢選択者の比率 [%] を表す）



● 度数分布

上記のグラフの元のデータを実数で示す。

【山梨学院大学】

	1年生		2年生		3年生		4年生		総計	
なし	91	24.8%	19	13.5%	-	-	8	14.3%	118	20.8%
1~4時間	202	55.0%	67	47.5%	1	33.3%	23	41.1%	293	51.7%
5~9時間	45	12.3%	33	23.4%	-	-	12	21.4%	90	15.9%
10~14時間	12	3.3%	12	8.5%	1	33.3%	7	12.5%	32	5.6%
15~19時間	10	2.7%	8	5.7%	-	-	1	1.8%	19	3.4%
20~24時間	2	0.5%	1	0.7%	-	-	4	7.1%	7	1.2%
25~29時間	1	0.3%	-	-	-	-	1	1.8%	2	0.4%
30時間以上	4	1.1%	1	0.7%	1	33.3%	-	-	6	1.1%

【全国データ】

	1年生		2年生		3年生		4年生		総計	
	人数	割合	人数	割合	人数	割合	人数	割合	人数	割合
なし	256	11.1%	86	16.6%	33	13.4%	292	20.2%	668	14.7%
1～4時間	1179	51.1%	284	54.7%	143	58.1%	633	43.7%	2243	49.3%
5～9時間	434	18.8%	88	17.0%	42	17.1%	232	16.0%	804	17.7%
10～14時間	214	9.3%	32	6.2%	13	5.3%	128	8.8%	390	8.6%
15～19時間	93	4.0%	14	2.7%	9	3.7%	54	3.7%	172	3.8%
20～24時間	59	2.6%	7	1.3%	2	0.8%	36	2.5%	110	2.4%
25～29時間	34	1.5%	3	0.6%	-	-	19	1.3%	57	1.3%
30時間以上	38	1.6%	5	1.0%	4	1.6%	55	3.8%	110	2.4%

● 統計的比較

「総計」について、カテゴリー（7：なし～30時間以上）×回答者（2：山梨学院大学 vs 全国データ）のクロス表に対し、度数の偏りがあるか検討したところ、山梨学院大学と全国データの間には統計的な差がみられた（ $\chi^2(7) = 30.088$, $p < .01$, Cramer's $V = 0.077$ ）。異なる点を整理すると

- ・「なし」山梨学院大学 > 全国データ
- ・「10～14時間」山梨学院大学 < 全国データ
- ・「20時間以上」山梨学院大学 < 全国データ

度数の偏りからは、自主的な学習時間が「ない」学生が多く、「10～14時間」「20時間以上」の時間帯の学生比率が低いことが見えてきた。本学ではすでに学修時間の確保に向けて学習環境を整えるとともに、学習の質の向上に資する方策を併せて検討している。